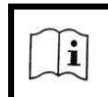


Producent:

BM SERWIS Bartłomiej Myszak
01-913 Warszawa; ul. Szekspira 4/75; Poland
tel. +48 517 771 707 www.magnetyzery.waw.pl
tel. +48 603 191 547 info@magnetyzery.waw.pl

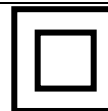
grupa wyrobów: **Magnetyzery elektroniczne**
typ wyrobu: **AquaPol**
model: **AquaPol 60**



dane magnetyzera:
napięcie znamionowe: **12 VDC**
moc: **4 W**
kod IP: **IP44**
wydajność: **3,6 m³ / h**
częstotliwość: **10 kHz**



dane zasilacza:
napięcie znamionowe: **230 VAC / 50 Hz**
ochronność: **II klasa**



Instrukcja obsługi i montażu

Do montażu urządzenia będzie potrzebna jedna osoba



Narzędzia do montażu :

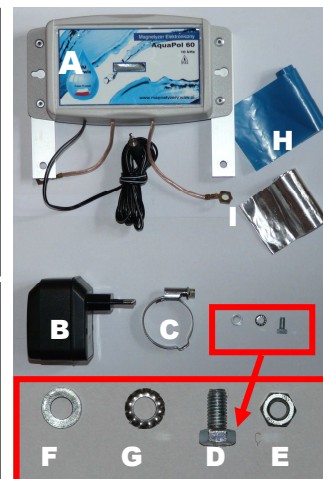
- śrubokręt krzyżakowy
- klucz nasadowy 8 mm
- papier ścierny
- miara i pisak
- taśma klejąca

Wykaz części:

A.	urządzenie AquaPol 60	x 1
B.	zasilacz	x 1
C.	opaska z śrubą zaciskającą 40mm	x 2
D.	śruba mocująca	x 2
E.	nakrętka	x 2
F.	podkładka	x 2
G.	podkładka	x 2
H.	folia aluminiowa	x 2
I.	folia izolująca (samoprzylepny ekran PCV)	x 2

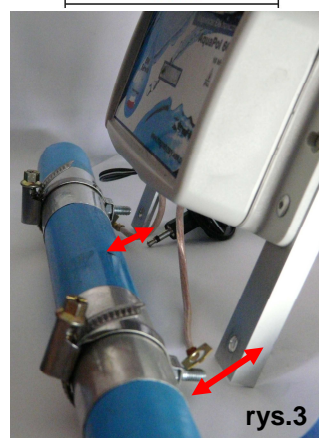
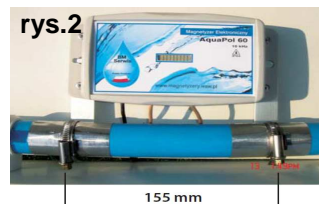
ZASTOSOWANIE: Urządzenia AquaPol służą do odkamieniania i odwapniania instalacji oraz skutecznie blokują osadzanie się kamienia kotłowego w instalacjach wodociągowych niezależnie od rodzaju rur (metalowe, plastikowe). Magnetyzer pracuje na zasadzie elektronicznie pulsującego, silnego pola elektrostatycznego.

Urządzenie AquaPol 60 nadaje się do zastosowania w domach jednorodzinnych i bliźniaczych, mieszkaniach, restauracjach przedszkolach itp.. Urządzenie nadaje się do stosowania w środowisku mieszkalnym, handlowym i lekko przemysłowym.

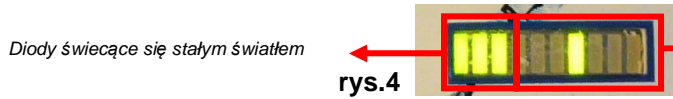


Przed instalacją i uruchomieniem przeczytać uważnie całą instrukcję !!!

1. Sprawdzić czy w opakowaniu były wszystkie części (wykaz części powyżej), oraz przygotować narzędzia montażowe wymienione wyżej. Jeśli w zestawie brakuje jakiejś części skontaktować się z BM Serwis.
2. Urządzenia AquaPol należy instalować, jak najszybciej na oddawanej do użytku instalacji wodociągowej, najbliżej jak to możliwe licznika poboru wody, a we własnych ujęciach wody, bezpośrednio przed wejściem na hydrofor i urządzenie filtrujące.
3. Urządzenie AquaPol ma przymocowane aluminiowe kątowniki, które służą do zamocowania urządzenia na rurze wodociągowej do 54 mm (w zestawie opaska standardowa 40 mm). Wybrać miejsce zainstalowania urządzenia (prosta rura o długości co najmniej 25 cm). Wziąć pod uwagę, że kabel zasilający ma około 175 cm. Urządzenie może być montowane pionowo jak i poziomo bez wpływu na jakość pracy.
4. W przypadku rur metalowych, miejsce montażu, oczyścić papierem ściernym z rdzy, brudu i farby, na odcinku co najmniej 25 cm.
5. W przypadku rur z tworzywa sztucznego, oczyścić co najmniej 25 cm rury z brudu i kurzu.
6. W miejscu montażu rurę wodociągową trzeba owinać dostarczonymi foliami w 2 miejscach (odstęp między środkami dwóch owiniętych miejsc powinny wynosić około 155 mm - rys. 2). **W przypadku rur metalowych najpierw owinać rurę samoprzylepną folią izolującą (H – rys.1) a potem centrycznie folia aluminiową (I – rys.1). Konieczne jest dokładne odizolowanie rury od foli aluminiowej, które zapewni prawidłową pracę urządzenia. W przypadku rur z tworzyw sztucznych owinać je tylko folią aluminiową (I – rys. 1).**
7. W celu bardziej ścisłego owinięcia rur początek folii aluminiowej można przykleić małym kawałkiem taśmy samoprzylepnej.
8. Każdy kawałek folii aluminiowej (I – rys.1) jak izolującej (ekranu PCV) (H – rys.1), powinien być nawinięty w całości. Nie przycinać dostarczonych folii / ekranów PCV.
9. W celu przytrzymania folii na rurze zastosować opaski ściskające (C – rys.1) i delikatnie je skurczyć. Przed założeniem opaski od strony wewnętrznej włożyć w nią dostarczoną śrubę (D – rys.1) (bez podkładek). Opaski nie powinny znajdować na skraju folii aluminiowej.
10. Do opasek przymocować urządzenie AquaPol. W tym celu umieszczamy urządzenie na śrubach, tak żeby magnetyzer znalazł się nad rurą (szczegóły rys. 3). Po założeniu urządzenia na każdą ze śrub nakładamy końcówki kabli, podkładkę (F – rys.1), podkładkę (G – rys.1) i dokręcamy nakrętkę (E – rys.1).



11. Dokręcić opaski zaciskowe ustalając pozycje pracy urządzenia..
12. Rozwinąć kabel zasilający i połączyć z zasilaczem (B – rys.1). Zasilacz podłączyć do gniazdka 230 V / 50 Hz.
13. W przypadku dokonania prawidłowej instalacji na wyświetlaczu urządzenia zapalą się trzy diody sygnalizując prawidłowe zasilanie, pozostałe diody będą się kolejno zapalały sygnalizując prawidłowa prace urządzenia (rys.4).



Dioda, która w trakcie prawidłowej pracy efektem falowym przechodzi przez wyświetlacz. W przypadku awarii dioda zapala się na stałe w jednym miejscu, lub w ogóle się nie zapala.

14. W przypadku złej instalacji albo zwarcia, dioda która ma mrugać efektem fali, zapali się światłem stałym i pozostanie na jednym miejscu na wyświetlaczu lub nie zapali się w ogóle (rys.4).
15. W przypadku zaistnienia sytuacji opisanej w punkcie 15 (diody przestały pulsować), zaleca się sprawdzić czy na urządzeniu nie znajdują się przedmioty powodujące zwarcie, czy urządzenie nie jest wilgotne. Jeśli żadna z wymienionych przyczyn nie jest trafna należy wyłączyć urządzenie poluzować opaski, sprawdzić czy folia aluminiowa lub folia plastikowa nie uległy zniszczeniu, i ponownie uruchomić urządzenie. W gdy na urządzeniu dalej nie ma pulsującej diody skontaktować się z BM Serwis.
16. Urządzenie w czasie eksploatacji nie wymaga serwisu.

Informacje dodatkowe, zasady użytkowania i bezpieczeństwa:

- ✓ Dopuszcza się użytkowanie wyrobu w temperaturze +5°C do +40°C, na wysokości do 1000 m n.p.m.. W trakcie transportu dopuszcza się temperatury -20°C do +50°C, przy zapewnieniu ochrony przed wilgocią.
- ✓ Zabrania się dokonywania jakichkolwiek napraw lub modyfikacji urządzenia.
- ✓ Zabrania się użytkowania urządzenia poza budynkami, oraz w strefach przemysłowych, w strefach zagrożonych wybuchem, w bezpośrednim sąsiedztwie aparatury medycznej.
- ✓ Używać jedynie zasilacza dostarczonego przez producenta. Przewód zasilający urządzenia powinien przebiegać przez miejsce nie narażone na wyrwanie z kontaktu, w którym nie będzie deptany lub wystawiony na inne zagrożenia związane z manipulacją.
- ✓ W przypadku zalania natychmiast wyłączyć urządzenie i skontaktować się z producentem.
- ✓ Chronić urządzenie przed urazami mechanicznymi, w razie uszkodzeń (np. pęknięcia obudowy) , wyłączyć urządzenie i kontaktować się z producentem.
- ✓ Montaż urządzenia AquaPol na starą instalację wodociągową spowoduje jej odkamienienie (czas trwania od 3 – 12 miesięcy), co w efekcie może spowodować osadzenie się kamienia na filtrach, a w skrajnych przypadkach uszkodzenie głowic zaworów np. w bateriach a nawet spowodować przecieki.
- ✓ Urządzenie oczyszczając instalację może wpływać na klarowność wody.
- ✓ Urządzenie posiada 48 miesięczną gwarancję. Używać urządzenia tylko zgodnie z przeznaczeniem.

BM serwis Warszawa, 30 07 2010

DEKLARACJA ZGODNOŚCI WE

Dwie ostatnie cyfry roku naniesienie oznaczenia CE – 10
002/AP/10
(numer deklaracji zgodności WE)

BM SERWIS Bartłomiej Myszak
01-913 Warszawa; ul. Szekspira 4/75
POLAND - PL

oświadcza, że wyroby identyfikowane jako:

grupa wyrobów: Magnetyzery elektroniczne
typ wyrobu: AquaPol
modele: AquaPol 60 / AquaPol 200

spełniają wymogi zasadnicze następujących dyrektyw:

2006/95/WE	LVD	<small>DYREKTYWA 2006/95/WE PARLAMENTU EUROPEJSKIEGO I RADY z dnia 12 grudnia 2006 r. w sprawie harmonizacji ustawodawstw Państw Członkowskich odnoszących się do sprzętu elektrycznego przewidzianego do stosowania w określonych granicach napięcia.</small>
2004/108/WE	EMC	<small>DYREKTYWA 2004/108/WE PARLAMENTU EUROPEJSKIEGO I RADY z dnia 15 grudnia 2004 r. w sprawie zbliżenia ustawodawstw Państw Członkowskich odnoszących się do kompatybilności elektromagnetycznej oraz uchylająca dyrektywę 89/336/EWG.</small>

oraz spełniają wymogi następujących norm i norm zharmonizowanych (w całości lub częściowo):

EN 60529:1991 / A1:2000	EN 61000-6-3:2007	PN-EN 61000-3-3:2009
EN 61000-3-2:2006	EN 61293:1994	PN-EN 61000-6-1:2008
EN 61000-3-3:2008	PN-EN 61000-3-2:2007	PN-EN 61000-6-3:2008
EN 61000-6-1:2007		

Niniejsza deklaracja zgodności WE wystawiona w oparciu o pozytywne wyniki badań przeprowadzonych przez Ośrodek Badawczo - Rozwojowy PREDOM - OBR z siedzibą w Warszawie (02-225) przy ulicy Krakowiaków 53, który jest również jednostką notyfikowaną 1451. Badania potwierdzono sprawozdaniem numer BS-4/128/EMC/10. Deklaracja zgodności WE wraz z dokumentacją techniczną jest podstawą do oznakowania wyrobu znakiem CE

Bartłomiej Myszak
(imię i nazwisko osoby reprezentującej przedsiębiorstwo)
.....
opisano

Warszawa, 30 lipca 2010
(miejscę i datę wystawienia)

BM SERWIS
ul. Szekspira 4/75
01-913 Warszawa
POLAND

BM serwis
www.magnetyzery.waw.pl

tel. +48 517 771 707
tel. +48 603 191 547
info@magnetyzery.waw.pl
www.magnetyzery.waw.pl